

# ***Ihre Kinder in besten Händen***



**Man sieht  
nur mit dem  
Herzen gut.**

Antoine de Saint-Exupéry





# Grußwort des Geschäftsführers

*Liebe Studierende,*

*in unseren KITAs schaffen wir eine Zeitalter des familiären Wandels. Wir der in einem komplexen und dynamisch ergänzend und sind so ein Mosaik-Kindes zu einem sozialkompetenten*



*familiäre Betreuungsatmosphäre im unterstützen die Familien und ihre Kind-schen Zeitalter. Wir arbeiten familien-stein im Wunder der Entwicklung eines selbständigen Erwachsenen.*

*Studierende sind in der Regel sehr junge Eltern, die deutlich unter dem Altersdurchschnitt der Eltern von Kindern kommunaler oder privater Kinderbetreuungseinrichtungen liegen. Bei uns finden nicht nur die Kinder eine liebevolle und engagierte pädagogische Betreuung, sondern auch die Eltern die Möglichkeit zu einem Erfahrungsaustausch mit Familien, die ebenfalls Studium und Familienleben unter einen Hut bringen müssen. So entstehen Kontakte und Freundschaften, die weit über die Kindergartenzeit hinausreichen.*

*Vielen Dank, dass Sie uns vertrauen und das wertvollste was Sie haben in unsere Hände geben.*

*Michael Postert*

*Geschäftsführer des Studierendenwerks Karlsruhe*





## Kinderhaus Blumenland



60 Plätze

3 Krippengruppen (1- bis 3-jährige) mit je 10 Plätzen

2 altersgemischte Gruppen (1- bis 6-jährige) mit je 15 Plätzen

### Pädagogische Ausrichtung

- Situationsorientierte Pädagogik
- Zielgruppe sind Kinder von Studierenden; Eltern wie Kinder haben ein ausgeprägtes internationales Profil
- Projektarbeit
- Lernen durch Be-greifen mit allen Sinnen
- Bewegungsorientierte Räume
- Musik
- Naturpädagogik
- Werkstatt
- selbstwirksames Lernen im Spiel

### Anmeldung

Fakhri Zolali (Einrichtungsleitung)

### Öffnungszeiten

Mo. – Fr. ganztags 7.30 – 17.30 Uhr

### Kontakt

Adlerstraße 26

76133 Karlsruhe (Innenstadt-Ost)

Telefon: 0721 380452

Telefax: 0721 3524603

E-Mail: blumenland@sw-ka.de





**Es gibt keine  
andere vernünftige  
Erziehung als Vor-  
bild zu sein.**

**Albert Einstein**



## **Kindertagesstätte Sternschnuppe**



20 Plätze  
für Kinder im Alter von 2 – 6 Jahren

### *Pädagogische Ausrichtung*

- Situationsorientierte Pädagogik
- Zielgruppe sind Kinder von Studierenden; Eltern wie Kinder haben ein ausgeprägtes internationales Profil
- Eingruppige Einrichtung (integrativ)
- Musik
- Französisch
- Werkstatt
- Kunst
- Naturpädagogik
- Kooperation KITA-Grundschule

### *Anmeldung*

Petra Günther (Einrichtungsleitung)

### *Öffnungszeiten*

Mo. – Fr. ganztags 7.30 – 17.30 Uhr

### *Kontakt*

Hertzstraße 16 (Gebäude 06.41)  
76187 Karlsruhe (Nordweststadt)  
Telefon/Fax: 0721 60844511  
E-Mail: sternschnuppe@sw-ka.de



## Das Konzept und unsere Umsetzung

*Wir als pädagogische Fachkräfte sehen Kinder als wissbegierige, kompetente und eigenständige Menschen mit individuellen Bedürfnissen, Interessen und Entwicklungsrhythmen. Aus diesem Grund verstehen wir uns als unterstützende, beobachtende und um Autonomie der Kinder bestrebte Bildungs- und Entwicklungsbegleiterinnen. Daher legen wir auch großen Wert darauf, die Kinder in Entscheidungsprozesse (z.B. bei der Erstellung eines Speiseplans oder vor der Anschaffung neuer Turn-/Spielgeräte) einzubeziehen. Unsere Kinder bringen sich altersentsprechend in die Kinderkonferenz mit eigenen Belangen und Wünschen ein.*

Geschlechtssensible Pädagogik heißt bei uns, dass wir keine stereotypen Geschlechterrollenbilder vorgeben und jedem Kind unabhängig seines Geschlechts Zugang zu allen Spielmaterialien gewähren. Wir unterstützen die Erprobung männlicher und weiblicher Verhaltensweisen sowie die Entwicklung einer individuellen Geschlechtsidentität. Vor allem fördern wir aber die Gleichberechtigung von Mädchen und Jungen.

Durch unser internationales Profil gehört kulturelle Vielfalt zum Alltag in der Kindertagesstätte. An unseren „Familienwänden“, an denen die Kinder ihre Familie vorstellen, zeigen sowohl Kinder, als auch Eltern ihre Herkunft und deren Besonderheiten. Diversity ist für uns ein Qualitätsbegriff. Gemeinsam mit den Kindern erforschen wir Unterschiede und Gemeinsamkeiten verschiedener Kulturen. Unsere Kinderbibliothek umfasst daher auch fremdsprachige Bücher, weshalb wir Sie als Eltern gerne dazu anhalten, uns bei Gelegenheit in Ihrer Sprache vorzulesen. Wir legen großen Wert darauf, dass Darstellungen von Menschen möglichst alle Haut- und Haarfarben

sowie Geschlechter- oder Altersgruppen zeigen. Auch Merkmale wie Brillen, Rollstühle/Prothesen etc. werden berücksichtigt.

Wir nehmen Kinder mit Behinderungen auf. Dies bietet uns als pädagogischen Fachkräften, aber auch den Kindern und Ihnen als Eltern die Möglichkeit, Inklusion zu erleben und sie als Normalität verstehen zu lernen, aber auch an dem Umgang mit Menschen mit Behinderungen zu wachsen.

Resilienz, das Verständnis von Menschen, Krisensituationen und Stress unter zur Hilfenahme von individuellen oder auch vermittelten Ressourcen zu meistern, wird in unseren Einrichtungen gefördert. In einer immer mehr auf Leistungsdruck basierenden Gesellschaft ist dies eine wichtige Schlüsselqualifikation. Eine sichere Bindung, das Gefühl von Selbstwirksamkeit, aber auch eine gute Selbstwertschätzung sind das Fundament für sozialkompetente und starke Kinder.



Es ist das Bestreben unserer pädagogischen Fachkräfte, eine Umgebung zu schaffen, die die Entwicklung Ihrer Kinder bestmöglich unterstützt.

Im Zusammenhang mit dem Orientierungsplan für Bildung und Erziehung für die baden-württembergischen Kindertagesstätten fördern und fordern wir die Kinder in den Bereichen

- Sprache, Schrift und Kommunikation,
- Personale/soziale Entwicklung, sowie Werteerziehung/Interreligiöse Bildung,
- Mathematik, Naturwissenschaft, (Informations-)Technik,
- Musikalische Bildung,
- Bildende Kunst,
- Umgang mit Medien,
- Gesundheitsbewusstsein,
- Körpererfahrung und Bewegung,
- Natur und Umwelt,
- Kulturelle Umwelt.

Unser Ziel ist es allen Kindern so früh wie möglich eine bestmögliche Entwicklungsumgebung bereitzustellen. Wir unterstützen Kinder dabei ihre individuellen Interessen und Begabungen gemeinsam mit anderen Kindern zu entdecken.

Eine gute und sichere Bindung zwischen den Kindern und uns als Bildungs- und Entwicklungsbegleiterinnen ist die Grundlage zur Vermittlung aller Werte und Lerninhalte. Denn ohne emotionale Sicherheit ist in der frühen Tagesbetreuung kaum Bildung möglich. Daher sind wir immer darauf bedacht, nicht nur in der Eingewöhnungszeit, sondern während der gesamten Betreuungszeit stets Beziehungssicherheit zu entwickeln und aufrechtzuerhalten.

Weiterhin zählt zu unseren Aufgaben, die Bildungsprozesse, Interessen und Vorlieben Ihres Kindes zu dokumentieren und im Team zu reflektieren. Anhand eines für Ihre Kinder individuell angefertigten Portfolios können Ihre Kinder und wir als Bildungsbegleiterinnen

**Kindererziehung  
ist ein Beruf, wo man  
Zeit zu verlieren ver-  
stehen muss, um Zeit  
zu gewinnen.**

*Jean-Jacques Rousseau*



neue Bildungsprozesse anregen. In den Portfolios halten wir die bedeutendsten Entwicklungen und Fortschritte sowie die Vorgehensweisen Ihrer Kinder bei der Lösung von Problemen oder die Fragen, die sie an die Welt stellen, fest. Bei der Führung der Portfolios stehen wir in ständigem Dialog mit den Kindern, schließlich sind sie die Autoren ihrer Entwicklungsbiografie.

Auch was die eigenen Bildungsprozesse angeht, sind wir sehr engagiert und bilden uns ständig weiter. In Teamsitzungen und systemischen Teamsupervisionen wird unter anderem die Reflexionsfähigkeit geschult.



## Was macht uns so besonders?

### Studentische Eltern

Aufgrund unserer unmittelbaren Nähe zum Campus Süd (Kinderhaus „Blumenland“) und zum Campus West (Kindertagesstätte „Sternschnuppe“) sind die Wege in die KITAs kurz und sparen Zeit. Häufig sind Sie aufgrund Ihres Studiums darauf angewiesen, flexibel zu sein. Mit unserer Betreuung von 10 Stunden von 7.30 bis 17.30 Uhr reagieren wir darauf.

### Kulturvielfalt

Durch die unterschiedlichen Nationalitäten der studierenden Eltern kommt zusätzlich die Komponente der Interkulturalität hinzu. Wir sehen kulturelle Vielfalt als Qualität, pflegen sie, lernen voneinander und nutzen die sprachliche Diversität der Kinder und Eltern als Ressource.

### Berliner Eingewöhnungsmodell

Mit den 5 Schritten des Berliner Eingewöhnungsmodells, basierend auf den Erkenntnissen der Bindungs- und Hirnforschung, erleichtern wir Ihnen und Ihrem Kind den Übergang in die Kindertagesstätte. Bitte lesen Sie hierzu unseren Eingewöhnungsflyer.

📄 [www.sw-ka.de/media/?file=3841\\_kinderhaus\\_ingewoehung.pdf](http://www.sw-ka.de/media/?file=3841_kinderhaus_ingewoehung.pdf)

### Mittagessen

Das Mittagessen wird täglich frisch unter Berücksichtigung hygienischer Standards (HACCP-Standards) und den Erfordernissen von Einrichtungen der Kleinkindbetreuung zubereitet. Vormittags und nachmittags gibt es einen gesunden Zwischensnack. Einmal pro Woche backen wir unser eigenes Brot. Ganz frisch – noch warm aus dem Ofen – schmeckt es am besten nur mit Butter.

Beim Essen setzen wir auf Regionalität, Qualität, Ressourcenschonung und Tierschutz. Weitere Details zu Essensstandards in unseren KITAs lesen Sie im Internet unter:

🔗 [www.sw-ka.de/de/beratung/studieren\\_mit\\_kind/das\\_konzept\\_unserer\\_kitas/](http://www.sw-ka.de/de/beratung/studieren_mit_kind/das_konzept_unserer_kitas/)

### Kooperation mit den Eltern

- Tür- und Angelgespräche: spontane und wichtige Gespräche während des Bringens und Abholens der Kinder
- Elternbeirat
- Elterncafés: zum gegenseitigen Kennenlernen
- Entwicklungsgespräche: Austausch über die Entwicklung, Stärken und Interessen des Kindes
- Feste und Feiern
- Projekte: z. B. Kochen mit den Eltern

Ein guter Austausch mit den Eltern sorgt für Transparenz und Optimierung in der Betreuung Ihrer Kinder.

### Anmeldung

Es ist wichtig, dass Sie sich einen persönlichen Eindruck von der Einrichtung machen, in der Ihr Kind sein wird. Nutzen Sie daher die Möglichkeiten einer Einrichtungsbesichtigung, die regelmäßig stattfinden. Nehmen Sie dazu direkt Kontakt zu unseren Einrichtungen auf. Scheuen Sie sich nicht zu fragen. Die Teams in den Kindertagesstätten freuen sich auf Ihre Fragen und das damit ausgedrückte Interesse an ihrer Arbeit. Nicht zuletzt, weil Sie damit diese Arbeit wertschätzen.

Nach der Besichtigung in der KITA finden Sie den Aufnahmeantrag unter „Benutzungsordnung und Aufnahmeantrag“ auf:

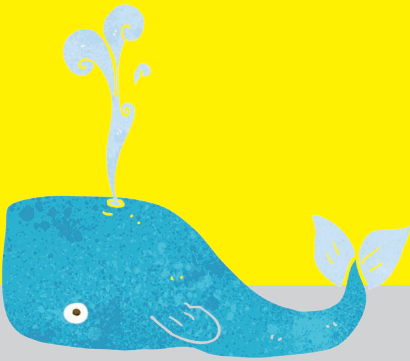
🔗 [www.sw-ka.de/de/beratung/studieren\\_mit\\_kind/kinderhaus\\_blumenland](http://www.sw-ka.de/de/beratung/studieren_mit_kind/kinderhaus_blumenland)



*smartKITA-Online-Portal der Stadt Karlsruhe*

Jedes Kind, für das in Karlsruhe ein Betreuungsplatz gesucht wird, muss über dieses Portal angemeldet sein. Alle Infos finden Sie unter:

[www.karlsruhe.de/b3/soziales/einrichtungen/kindertagesstaetten/smartkita.de](http://www.karlsruhe.de/b3/soziales/einrichtungen/kindertagesstaetten/smartkita.de)



**Betreuungskosten**

Stufe	Für Studierende aller Hochschulen in Karlsruhe und Pforzheim sowie monatl. netto Familien-Einkommen	Netto-Elternbeitrag	Mittagessen	Monatlicher Gesamtpreis
-------	---	---------------------	-------------	-------------------------

**Für Erstkinder von 1–6 Jahre**

Stufe 0	Alleinerziehend, beide Elternteile studieren, einkommensunabhängig	140 €	35 €	175 €
Stufe 1	Ein Elternteil studiert, Einkommen bis 1.500 €	160 €	35 €	195 €
Stufe 2	Ein Elternteil studiert, Einkommen bis 2.000 €	180 €	35 €	215 €
Stufe 3	Ein Elternteil studiert, Einkommen bis 2.500 €	200 €	35 €	235 €
Stufe 4	Ein Elternteil studiert, Einkommen bis 3.000 €	220 €	35 €	255 €
Stufe 5	Ein Elternteil studiert, Einkommen ab 3.001 €	240 €	35 €	275 €
Stufe 6	Nichtstudierende, Einkommensunabhängig	300 €	35 €	335 €

**Für Geschwisterkinder von 1–6 Jahre**

Einkommensunabhängig	35 €	35 €
----------------------	------	------



## Allgemeine Fragen zur Kinderbetreuung

### *„Studieren mit Kind“ im Internet – der mehrsprachige Online Ratgeber*

Studierenden, die gleichzeitig die Kindererziehung und -betreuung zu meistern haben, wird viel abverlangt. Es erfordert ein großes Organisationstalent, Durchhaltevermögen, aber auch Hartnäckigkeit. Unter nachfolgendem Link gibt es einen Online-Ratgeber der vielen Fragen rund um das Thema Studium und Familie beantwortet:

🔗 [www.sw-ka.de/de/beratung/studieren\\_mit\\_kind/  
ratgeber\\_studieren\\_mit\\_kind](http://www.sw-ka.de/de/beratung/studieren_mit_kind/ratgeber_studieren_mit_kind)

### *Sozialberatung „Studieren mit Kind“*

Zu den Kernaufgaben des International Student Center (ISC) gehört neben der Integration international Studierender auch die Beratung rund ums Studium. Ein Schwerpunkt unserer Arbeit ist die Beratung von Studierenden mit Kind.

Zu Beginn jedes Semester lädt das Studierendenwerk und die AStA herzlich zu einem Eltern-Kind Treff bei der Kinderspielecke in der Mensa am Adenauerring ein. Gegenseitiges Kennenlernen, Informationsaustausch und Netzwerken stehen im Mittelpunkt des Treffens.

Weitere Informationen gibt es direkt im ISC unter: [isc@sw-ka.de](mailto:isc@sw-ka.de)

### *Mensa Kids*

Kinder von Studierenden essen in Baden-Württembergs Mensen kostenlos. Das Angebot gilt für Kinder bis 10 Jahren. Die „Mensa-Kids-Karte“ kann im International Student Center des Studierendenwerks beantragt werden. Weitere Informationen und Antragsformular unter:

🔗 [www.sw-ka.de/de/beratung/studieren\\_mit\\_kind/mensa\\_kids](http://www.sw-ka.de/de/beratung/studieren_mit_kind/mensa_kids)

### *Kinderspielecke, Kinderstühle und Wickelmöglichkeiten*

In unseren Mensen halten wir für Sie Kinderhochstühle bereit. In der „Mensa am Adenauerring“ gibt es eine sichere Kinderspielecke für Kleinkinder. Eltern können dort entspannt essen während die Kinder spielen.

Wickelmöglichkeiten finden Sie in unserem Online-Ratgeber „Studieren mit Kind“ unter folgendem Link:

🔗 [www.sw-ka.de/de/beratung/studieren\\_mit\\_kind/  
ratgeber\\_studieren\\_mit\\_kind/sonstige\\_informationen](http://www.sw-ka.de/de/beratung/studieren_mit_kind/ratgeber_studieren_mit_kind/sonstige_informationen)





## *Kontakt*

Studierendenwerk Karlsruhe  
Kinderbetreuung  
Mensa-Foyer der Mensa am Adenauerring  
Adenauerring 7  
76131 Karlsruhe

Telefon: 0721 6909-117  
Fax: 0721 6909-116  
E-Mail: [kinder@sw-ka.de](mailto:kinder@sw-ka.de)

Öffnungszeiten  
Mo. – Fr. 9 – 12 Uhr

Ansprechpartnerin  
Sandra Ehlig







## Kindertagesstätte Sternschnuppe

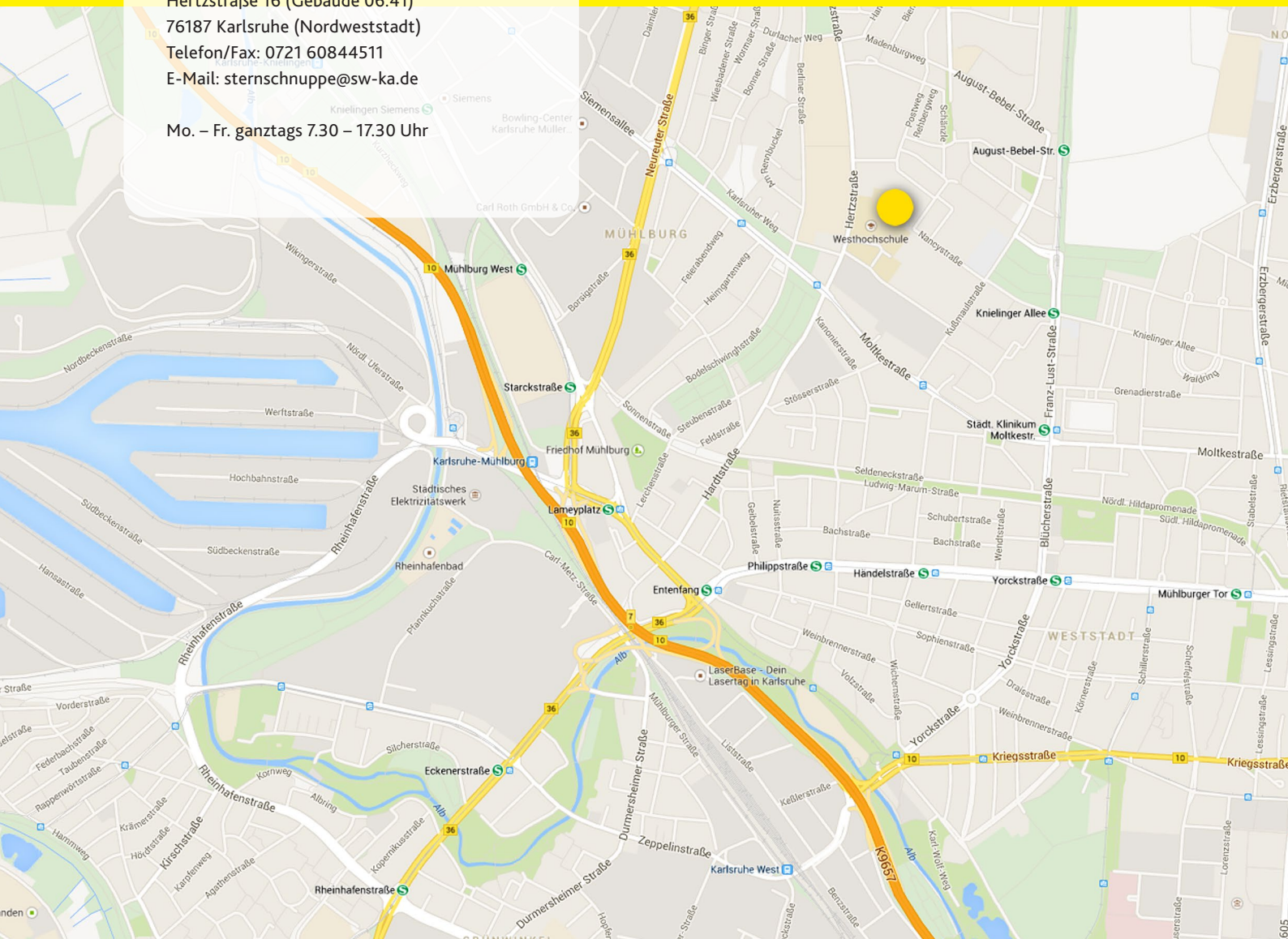
Hertzstraße 16 (Gebäude 06.41)

76187 Karlsruhe (Nordweststadt)

Telefon/Fax: 0721 60844511

E-Mail: [sternschnuppe@sw-ka.de](mailto:sternschnuppe@sw-ka.de)

Mo. – Fr. ganztags 7.30 – 17.30 Uhr





## Kinderhaus Blumenland



Adlerstraße 26

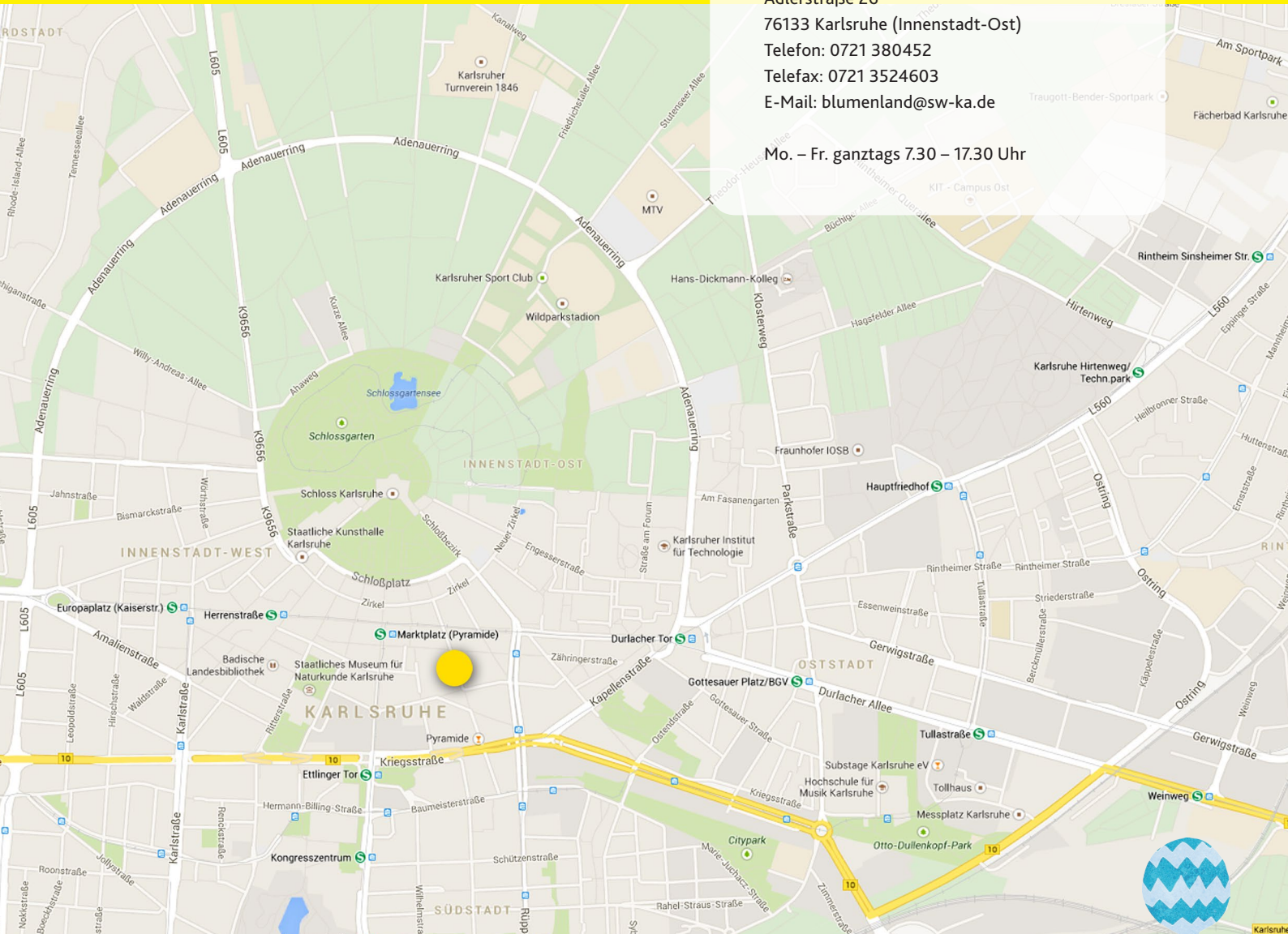
76133 Karlsruhe (Innenstadt-Ost)

Telefon: 0721 380452

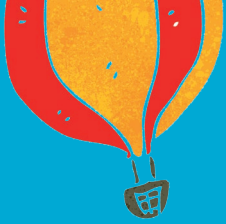
Telefax: 0721 3524603

E-Mail: [blumenland@sw-ka.de](mailto:blumenland@sw-ka.de)

Mo. – Fr. ganztags 7.30 – 17.30 Uhr







## Impressum

Sylvia Schmidt  
Studierendenwerk Karlsruhe AöR  
Abteilungsleiterin  
Kultur.Internationales.Soziales (K.I.S)

Adenauerring 7  
76131 Karlsruhe

Telefon: +49 (0)721/6909-262  
Telefax: +49 (0)721/6909-116

kommunikation@sw-ka.de  
www.sw-ka.de

## Bildnachweis

Cover: Shutterstock Images  
Fotografien: Studierendenwerk Karlsruhe

## Gestaltung

ultrabold Design GmbH  
www.ultrabold.com

## Veröffentlichung

Januar 2015  
Copyright Studierendenwerk Karlsruhe






ne Wohnen Kult  
ales Internationa  
finanzierung Wohne  
ratung Soziales  
tionales Wohn  
ltur Studienfina  
nomie Wohnen K  
oziales Internati  
enfinanzierung Wof  
Beratung Sozia  
ationales wo







**Kinder sind wie  
kleine Sonnen, die  
auf wundersame  
Weise Wärme, Glück  
und Licht in unser  
Leben bringen.**

**Kartini Diapari-Öngider**